



EXPOSITION  
SALVADOR DALI  
AU-DELÀ DE LA PEINTURE



# UNE MISE À DISPOSITION D'EXPOSITIONS

## **Nous proposons de prendre en charge :**


- Mise à disposition de manière permanente d'une centaine d'œuvres originales. Exclusivement des œuvres originales attestées par les successions
- Les textes, photos, films...
- Une scénographie moderne et en quatre langues : français, anglais, allemand et néerlandais
- Dossier pédagogique, parcours enfants...
- Les assurances et tous les frais liés à la gestion artistique de l'exposition.
- Les supports classiques de communications : affiches (1000) et dépliants (10000)
- Collaboration au dossier de presse et aux visites de presse
- Scénographie
- Signalisation sur le lieu d'exposition
- Possibilité selon demande et accord : panneautage, toute l'installation technique, cloisons, l'éclairage, matériel audiovisuel...

## **Nous sollicitons auprès de notre partenaire ou de la Municipalité :**

- Mise à disposition du lieu d'exposition
- Gestion de l'accueil et du personnel d'accueil
- Engagement pour une durée minimal à définir
- Placement de la signalisation dans la Ville

## **Répartition financière :**

Location mensuelle ou répartition à définir des entrées entre la Municipalité ou le partenaire et les organisateurs de l'exposition.





## POUR LE TOURISME ET LES SCOLAIRES

Ces expositions servent de support pédagogique pour explorer l'art et le faire partager aux enfants. La présentation d'œuvres originales et l'utilisation d'outils pédagogiques spécifiques tels que les jeux, les activités manuelles, et les livres vont permettre d'aborder, de manière ludique, un artiste, une époque ou une technique.

Ce ne sont pas des ateliers d'arts plastiques proprement dits, il ne s'agit pas d'apprendre une technique ou un style artistique, mais plutôt de susciter l'imaginaire, d'éduquer le regard de l'enfant et de s'amuser à faire comme l'artiste, pour mieux comprendre son travail. Ainsi, l'enfant apprend à voir, à ressentir et à décoder les œuvres par lui-même.

L'art pour grandir en apprenant sur les autres et sur soi. L'art pour s'amuser. L'art pour mieux comprendre notre monde, notre société, l'image qu'elle véhicule et pourquoi. L'art que l'on décortique pour mieux le savourer... L'art pour apprendre à vivre ensemble.

### Les outils

**Des panneaux pour les enfants.** Dans la scénographie de l'exposition, les panneaux sont spécialement conçus pour les enfants et des jeux spécialement créés pour eux.

**Des feuillets gratuits pour les familles.** Gratuitement, toutes les familles avec enfants recevront à l'exposition un livret de 12 pages avec des jeux pour leurs enfants. Ainsi pendant que les parents visitent, les enfants disposent de jeux afin de découvrir différemment les mêmes œuvres et sous un regard pédagogique. Le but est de rendre la visite la plus agréable possible pour les jeunes.


**Un dossier pédagogique téléchargeable.** Pour préparer la visite ou prolonger son exploration à la maison, les familles et les écoles peuvent télécharger un dossier pédagogique et original. Le téléchargement est entièrement gratuit.

### Les différents programmes proposés

**Pour le public en général :** Visite de l'exposition avec l'aide d'un petit 'livre-guide' et participation à des ateliers animés par les animateurs du projet et en relation avec les thèmes de la présentation permanente et des expositions temporaires.

**Pour les groupes scolaires :** Les enfants, divisés en petits groupes, visitent l'exposition. L'expo est animée par les animateurs. Ils encouragent les enfants à regarder, explorer, vivre l'expo ainsi qu'à s'exprimer et à dialoguer.

**Pour les éducateurs (actuels et futurs) :** Visite guidée de l'exposition et temps de discussion avec les animateurs du projet (sur rendez-vous).



## **Pour mieux comprendre ceux qui nous entourent**

La volonté principale de cette exposition est permettre au grand public, mais aussi et surtout les jeunes et les enfants de découvrir l'art, son histoire et son attrait à travers un conception répondant à leurs attentes. De trop nombreuses expositions sont malheureusement pensées sans tenir compte des enfants. L'exposition permanente, entièrement conçue pour les enfants, présente un double parcours permettant aux jeunes de découvrir les œuvres de Picasso, Matisse, Chagall, Miró, Folon, Braque, Magritte, Dali... On insiste sur les qualités intrinsèques des œuvres, à leur puissance créatrice, à leur originalité, à leur message ou à leur rayonnement. Le parcours remplit un rôle pédagogique et permet d'inciter à prolonger la découverte par des lectures, des voyages ou d'autres expositions...

Une des priorités du projet est de désacraliser le rapport à l'art, sans trop le simplifier et en l'intégrant dans les pratiques sociales. Les objectifs sont d'inciter à l'ouverture d'esprit sur les différences, les cultures et l'environnement en développant une dynamique artistique et culturelle auprès des enfants, des familles et même du grand public.

Ce projet veut donner l'occasion d'apprendre à mieux nous connaître et ceux qui nous entourent. Les expositions sont participatives et ludiques. Les animateurs y jouent un rôle primordial. Ils donnent vie à l'exposition, créent un climat de confiance, donnent la parole aux enfants, et favorisent une écoute attentive et accueillante, grâce à laquelle ils peuvent exprimer leurs émotions face aux œuvres d'art.









# EXPOSITION « SALVADOR DALI » AU-DELA DE LA PEINTURE

## CARACTÉRISTIQUES DE L'EXPOSITION

**L'exposition rassemble 120 pièces : peintures, dessins, gravures, dessins, affiches, lithographies de Salvador Dali, toutes originales et validées par les successions.**


## A PROPOS DE L'EXPOSITION

Cette exposition se focalise sur l'extraordinaire imagination de Salvador. Au travers des peintures, des dessins, d'affiches, de lithographies et de gravures, le visiteur va découvrir plusieurs facettes du travail de cet artiste de génie. Mélangeant simplicité et maîtrise technique, Salvador Dali nous livre toujours des œuvres qui interpelle le visiteur. C'est l'étendue du génie de Dali qui se livre tout au long du parcours. L'exposition se structure autour de plusieurs thématiques : la guerre d'Espagne, le surréalisme, la simplicité, le rôle de l'enfance et la liberté. Caractéristique de tout son travail, cette exposition montre aussi comment Salvador Dali a voulu conquérir le grand public.

## LES PARTIES DE L'EXPOSITION

### **Un artiste d'exception**

Salvador Domingo Felipe Jacinto Dali I Domenech est né le 11 mai 1904 à Figueres, en Espagne et dès son plus jeune âge, il était destiné à devenir l'un des artistes les plus prolifiques de tous les temps. Les images frappantes et quelque peu bizarres représentées dans ses peintures ont solidifié son nom dans le mouvement surréaliste et ses œuvres sont toujours vénérées par de nombreux critiques d'art acclamés à ce jour. Sa nature ambitieuse a assuré que ses compétences techniques finement aiguisées seraient étendues à un grand nombre de médiums, car il a produit avec succès une gamme de sculptures, dessins, bijoux et meubles. Il y avait même un certain nombre de films qu'il a produits en collaboration avec des experts dans ce domaine. On peut établir une comparaison évidente avec les maîtres de la Renaissance qui ont également abordé un certain nombre de disciplines différentes et ont réussi à impressionner chacune d'entre elles.



## Les jeunes années

Dali a passé son enfance entre Figueres et la résidence d'été familiale dans le village de pêcheurs côtier de Cadaques, qui devaient tous deux figurer en bonne place dans ses œuvres. Son frère, décédé neuf mois avant la naissance de Dali d'une gastro-entérite et également nommé Salvador, figurait également dans ses peintures.

Dali a affirmé que lorsqu'il avait cinq ans, ses parents l'ont emmené sur la tombe de son frère et lui ont dit qu'il était la réincarnation de son frère. Ses parents ont encouragé son talent et lui ont même construit son premier atelier d'art à Cadaques où il a passé beaucoup de temps à réaliser d'impressionnants dessins au fusain.



Il a fréquenté la Colegie de Hermanos Maristas et l'Instituto de Figueres, où sa réputation de rêveur et d'excentrique a commencé. En 1919, sa première exposition d'art a lieu au Théâtre Municipal de Figueres.

## Dali et le surréalisme

Après la mort de sa mère d'un cancer du sein en 1921, il fréquente l'Academia de San Fernando à Madrid où il est fortement influencé par plusieurs courants artistiques différents tels que la métaphysique et le cubisme. Il ne fallut pas longtemps pour que son talent d'artiste et ses manières flamboyantes et excentriques attirent l'attention.

Après avoir été expulsé de l'école pour être perturbateur et égoïste, Dali a effectué plusieurs voyages à Paris où il a rencontré des intellectuels et des peintres de renom tels que Pablo Picasso et Joan Miro, ce dernier l'initia au mouvement surréaliste. À partir de 1929, Dali réalise de nombreuses peintures surréalistes souvent décrites comme des collages de ses rêves et de ses pensées subconscientes. Il a également collaboré avec le réalisateur surréaliste Luis Brunel pour la réalisation de deux courts métrages.

Dali a officiellement rejoint le groupe surréaliste et en 1930, il était considéré comme une figure notoire du mouvement surréaliste. Son tableau le plus célèbre, sans doute le plus célèbre de tous les tableaux surréalistes, La persistance de la mémoire, a été achevé en 1931. Ce tableau de renommée mondiale, souvent appelé Les montres molles ou Les horloges fondantes, était un exemple clair du talent unique de Dali en tant qu'artiste. L'artiste collaborera régulièrement avec d'autres membres du mouvement surréaliste mais leurs

opinions se heurteront régulièrement, à la fois sur des questions artistiques mais aussi autour d'opinions politiques.

Cela a conduit d'autres membres à commencer à se méfier de Dali et il est devenu de plus en plus marginalisé. Il n'était pas quelqu'un qui pouvait adapter ses opinions ou se discipliner pour éviter ces confrontations et peut-être même secrètement aimait provoquer la controverse, tout comme il le ferait tout au long de sa vie, depuis son enfance et son exclusion de l'école jusqu'à ses dernières années. en tant qu'artiste.

### **Gala et le mouvement classique**

Malgré sa rencontre en 1929, ce n'est qu'en 1934 que Dali épouse sa muse et son inspiration, Elena Ivanovna Diakonova, également connue sous le nom de Gala. Immigrante russe de dix ans son aînée, Gala s'occupait de l'aspect commercial des choses, y compris de toutes les questions juridiques et financières, et elle figurait en bonne place non seulement dans sa vie, mais aussi dans son talent artistique. En plus de son talent pour la peinture, il était reconnu comme excentrique ; portant des vêtements bizarres et arborant une moustache flamboyante influencée par l'un de ses héros, le maître peintre espagnol Diego Velazquez. Au milieu des années 1930, il s'est rendu à un bal organisé en son honneur en portant une vitrine sur la poitrine contenant un soutien-gorge.

Son comportement controversé a commencé à éclipser son magnifique talent d'artiste et les critiques se sont davantage préoccupés de ses actes de non-conformité que de ses œuvres. En 1934, un « procès » a eu lieu et Dali a été expulsé du groupe surréaliste. Plusieurs théories suggèrent que cela était principalement dû à sa nature perturbatrice et à certains indices que ses opinions apolitiques étaient très mal vues. Malgré son expulsion, il a continué à produire des peintures surréalistes très appréciées telles que *Swans Reflecting Elephants* et *Metamorphosis of Narcissus*, qui ont toutes deux été achevées en 1937. Il a participé à des expositions d'art surréaliste dans les années 1940.





Le mouvement classique de Dali est venu entre 1942 et 1948. Pendant toute cette période, Dali et Gala vivaient aux États-Unis. Alors que la Seconde Guerre mondiale enveloppait l'Europe, Dali a continué à produire des œuvres d'art à couper le souffle et en 1941, il a eu sa propre exposition au Metropolitan Museum of Modern Art de New York. Son autobiographie, *La vie secrète de Salvador Dali*, a été publiée en 1942 et est toujours considérée comme la publication clé sur sa vie, jusqu'à ce point. C'était une représentation honnête du monde extraordinaire dans lequel il vivait et la plupart des détails ne faisaient que confirmer ce que beaucoup croyaient déjà à son sujet. Il y a eu énormément de choses dites par une variété de sources au fil des ans concernant Dali, et il est très utile d'avoir ce récit autorisé de sa vie avec lequel comparer ces autres opinions non confirmées.

### **Les dernières années**

De retour chez lui en 1948 avec sa femme, Dali a passé les quinze années suivantes à créer 19 grandes toiles incorporant des illusions d'optique, de la géométrie et des images surréalistes. Les plus célèbres de ces peintures étaient *Le Toréador Hallucinogène* et *Le Sacrement de la Dernière Cène* .. Entre 1960 et 1974, Dali a participé à la construction du Teatro-Museo de Figueres, où nombre de ses peintures sont encore visibles aujourd'hui.

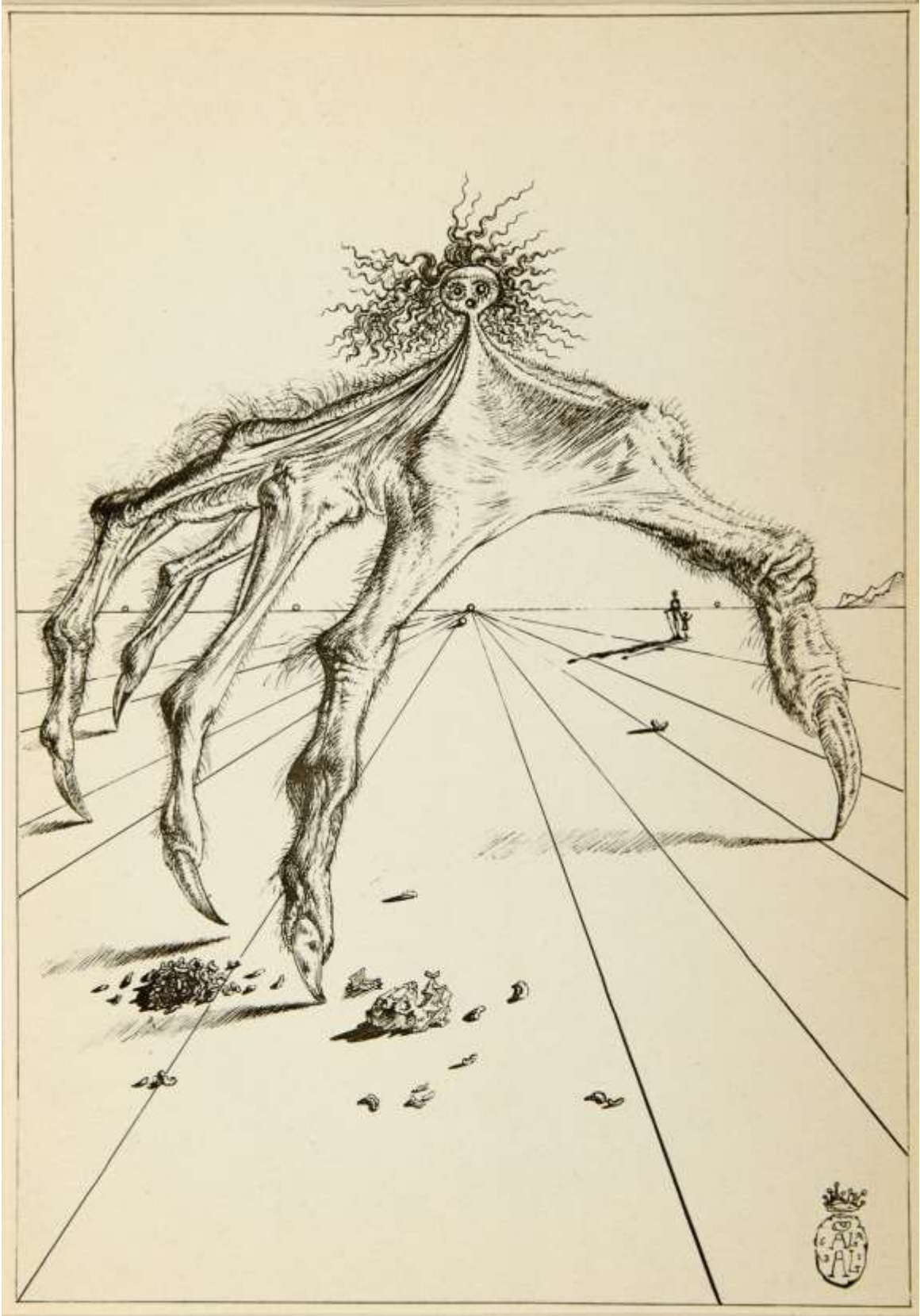
En 1980, il se retire de la peinture en raison d'un trouble moteur qui l'empêche de travailler et en 1982, sa bien-aimée Gala décède. Confiné dans un fauteuil roulant suite à l'incendie d'une maison, Dali a vécu ses dernières années dans un relatif isolement. Les handicaps physiques ont défié même les plus grands artistes, se souvenant de la façon dont Matisse travaillait sur ses découpes dans ses dernières années, et Dali continuerait à faire tout ce qu'il pouvait alors que sa santé se détériorait lentement dans les années 1980.

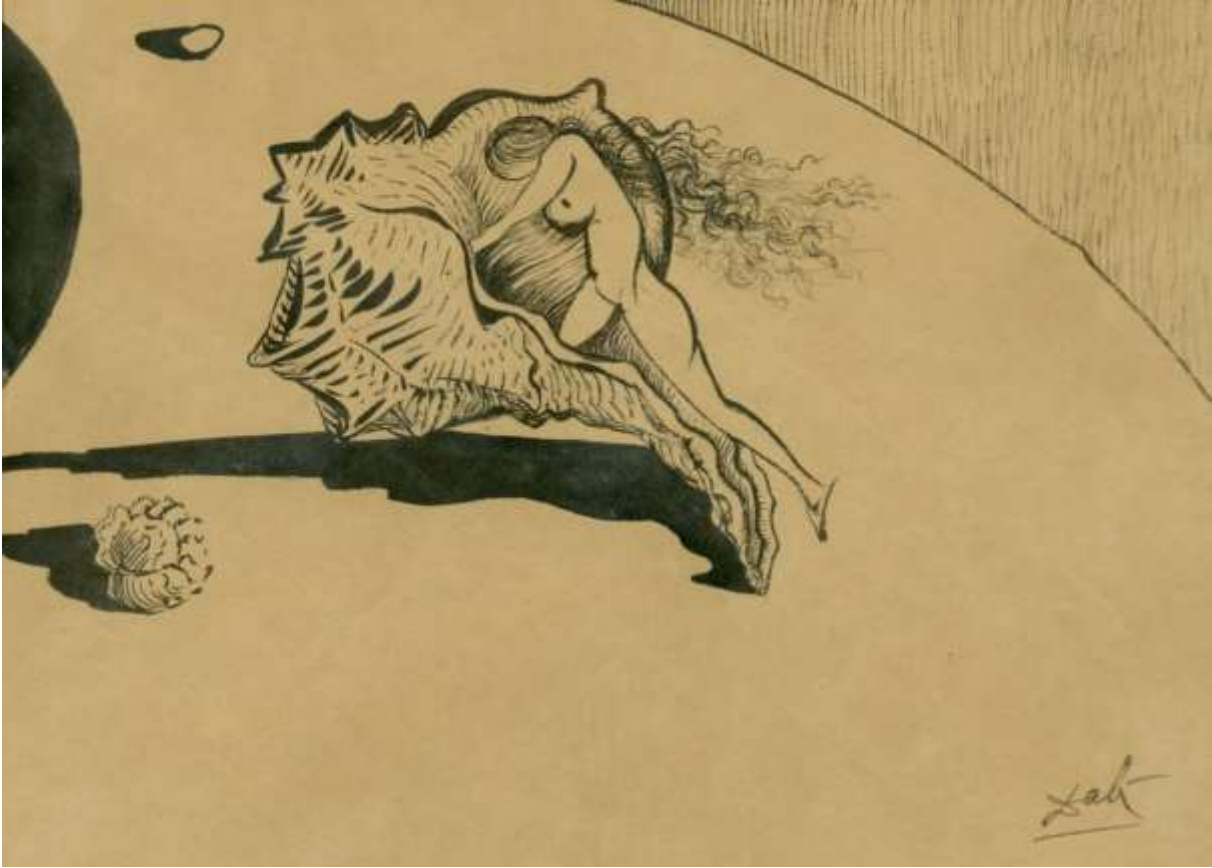
Ayant eu un stimulateur cardiaque en 1986, Dali ne put se débarrasser de ses problèmes cardiaques et fut de nouveau hospitalisé en 1988. Pendant son séjour, il reçut la visite du roi Juan Carlos, ami et disciple de l'artiste. Il finira par mourir en 1989 d'une insuffisance cardiaque et de problèmes respiratoires. Dans un geste approprié, il reste



enterré dans la crypte sous son Théâtre-Musée de Figueres et continue d'attirer des adeptes sur le site encore aujourd'hui. Après son impact international pendant tant d'années, il est charmant de le trouver maintenant à quelques centaines de mètres de sa maison familiale d'origine, ainsi que juste en face de l'endroit où il a reçu son baptême et sa première communion. Une plaque reste à côté de son lieu de sépulture et le théâtre vit en son nom et en son héritage.



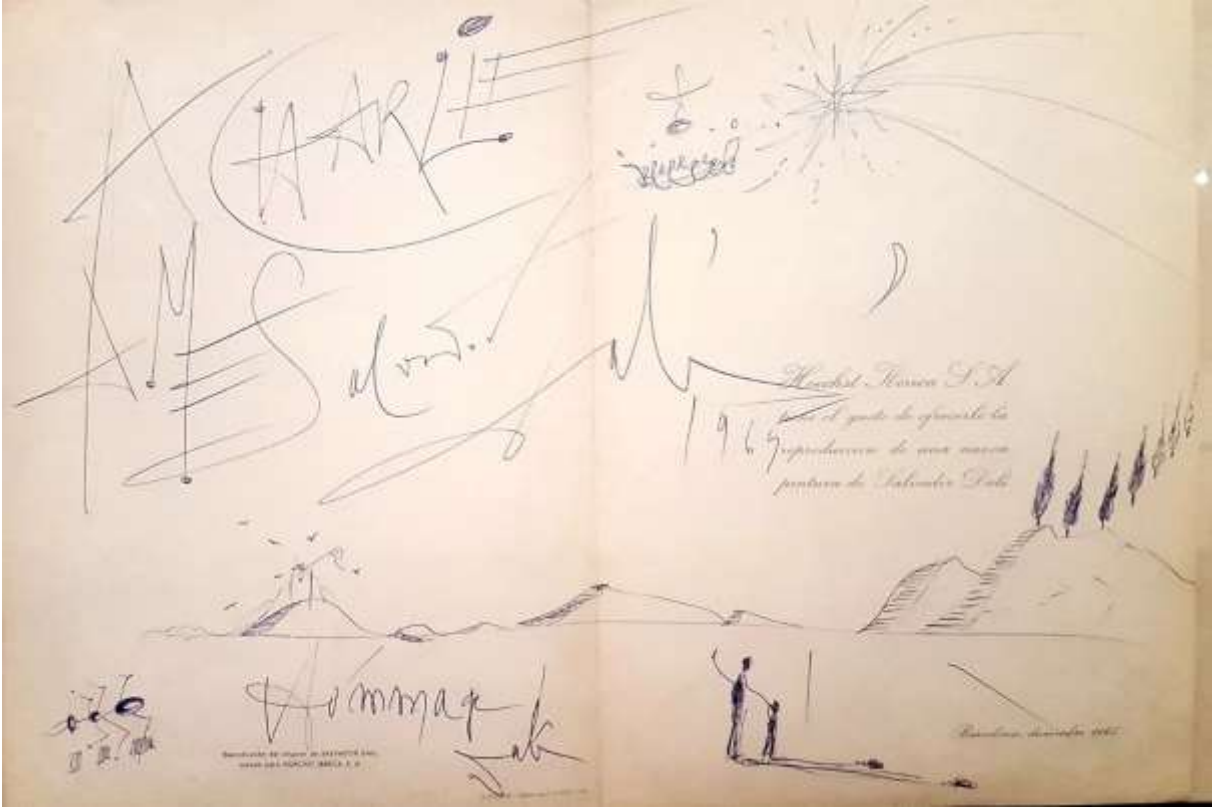




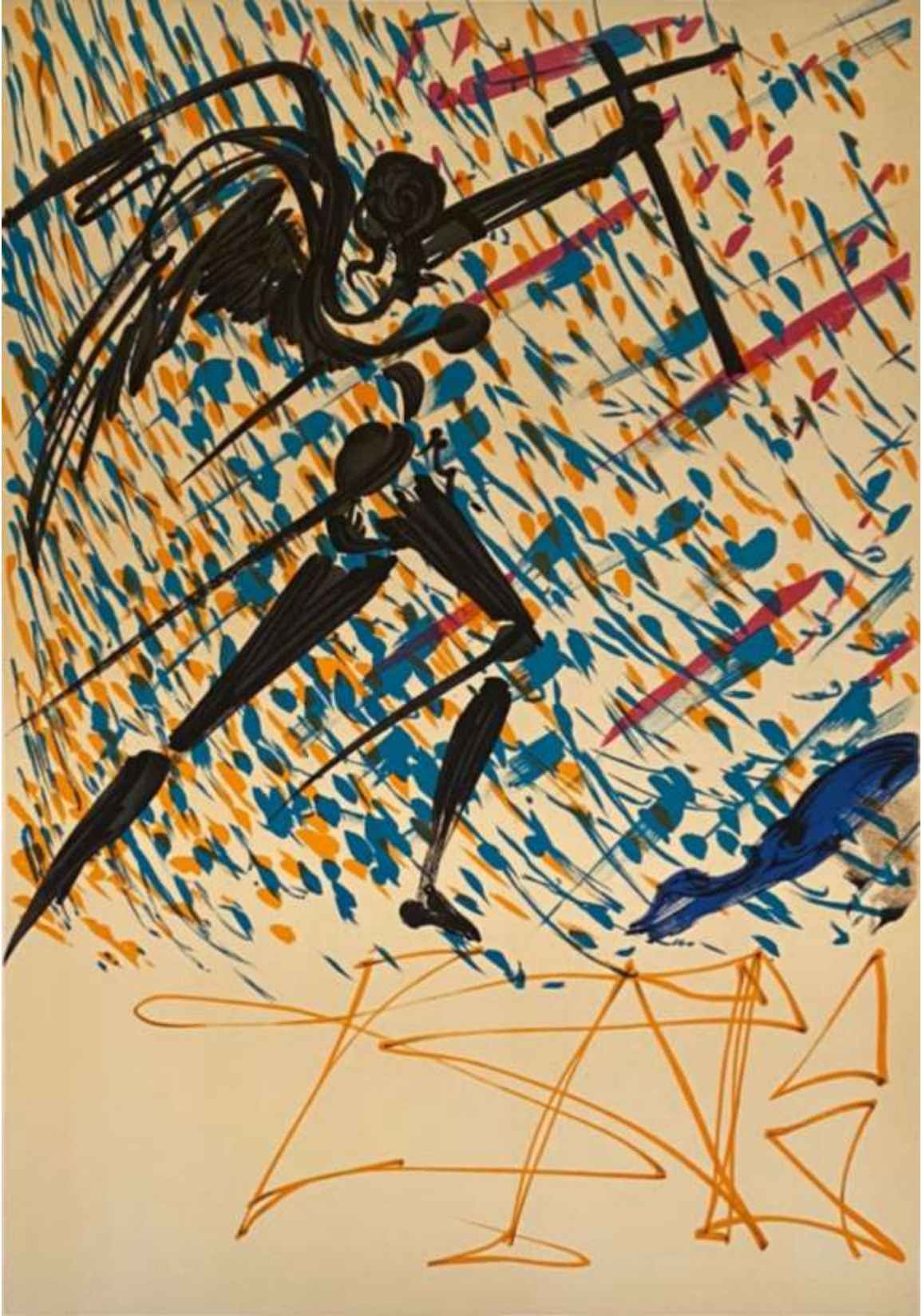
















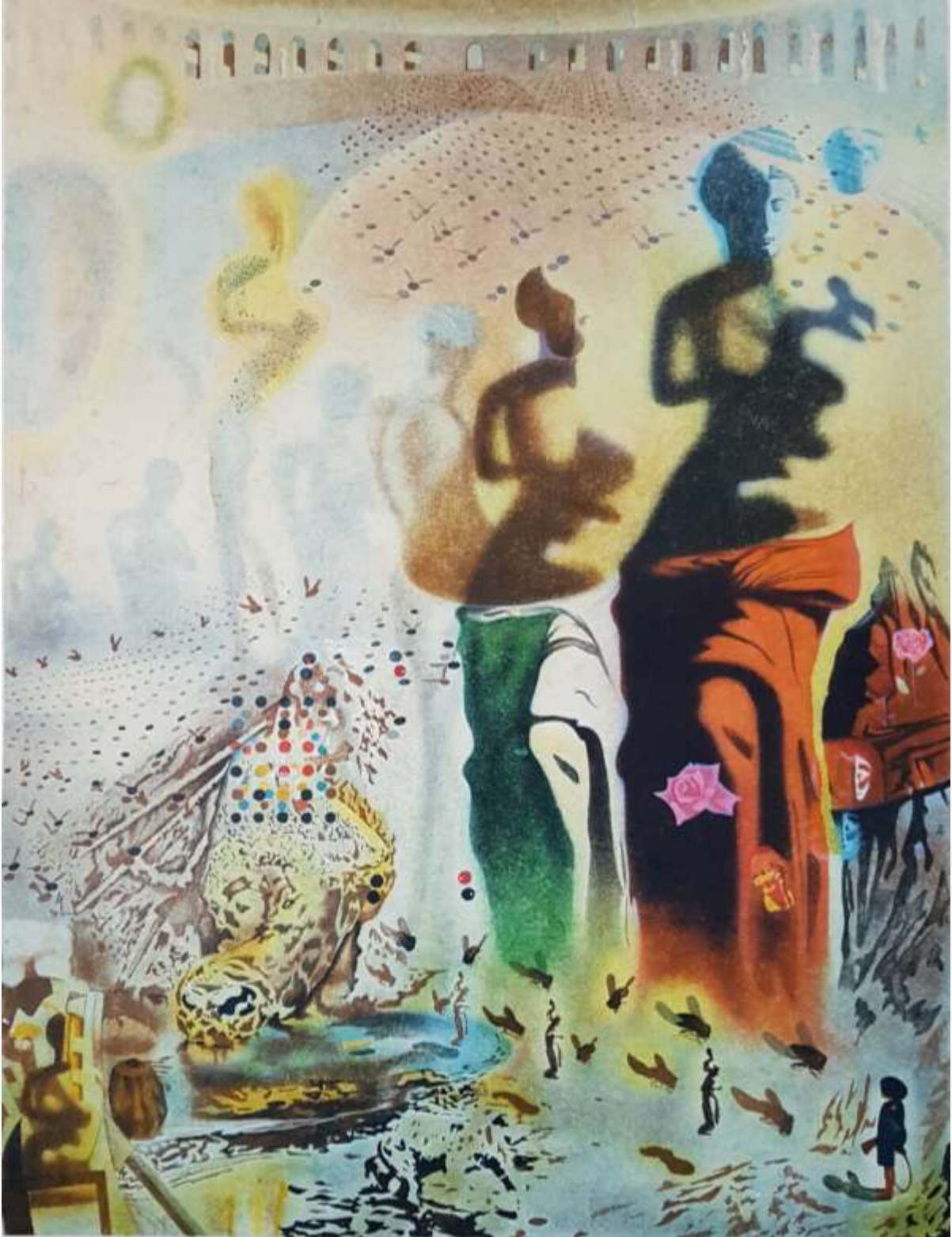


















## **CONTACTS**

Bryan LECOMTE  
+33 (0)6.21.01.90.52

Jean-Christophe HUBERT  
+32 (0)476.75.32.91

Rue Hyacinthe Souris, 45  
4432 ALLEUR  
BELGIQUE